

Грубите фуражи и тяхното качество при храненето на животните

Проф. дсн Атанас Кирилов, Институт по фуражни култури, Плевен

Въпреки че броят на говедата намаля в сравнение с преди десетина години, днес семействата, които разчитат на доходи от говедовъдството, са повече от преди. Много стопани с по една две крави гледат па кравето мляко като на единствен изход за препитание. Сегашното състояние на българското говедовъдство, характерно за страните от Западна Европа след края на Втората световна война, е сериозна пречка по пътя ни към Европейския съюз /ЕС/. Високият разход на труд и съответно ниската производителност, лошите хигиенни условия на отглеждане и доене на животните, липсата на ветеринарно-санитерен и селекционен контрол прави дребните стопанства неконкурентни и безперспективни.

Голяма част от получаваното мляко, особено през зимните месеци е за сметка на голямото количество зърнен фураж, използван в дажбите па животните. Причината е, че стопаните с малък брой крави не се интересуват от новостите във фуражното производство и храненето на животните. Елементарното разсъждение сред дребните стопани е, че една-две крави може да се хранят с какъвто фураж се намира, а не с каквото трябва, т.е. колкото по-малко са разходите за фураж по-голяма ще е печалбата. В повечето случая дневните дажби са на базата на отпадъчни 1руби фуражи и смяла-но зърно.

От една анкета., проведена сред стопани с по 5 до 10 крави от Плевенска област, става ясно, че основните фуражи при за храненето на кравите на ясла са сено - люцерново или ливадно, царевичак и слама. Някои от тях използват пивоварна каша и отчитат добрите й млекогонни качества. Концентрираните фуражи, собствено производство: са царевича, ечемик, пшеница. Купуват се пшенични трици, отсевки от мелничарството и други само, ако цената е изгодна. На въпроса защо не купуват и не влагат шрот в дажбите, те отговарят, че при тази цена на млякото това е непосилен лукс за тях. Използвайки този повод, решихме да насочим вниманието на стопаните и фермерите, отглеждащи преживни животни, върху качеството /хранителната стойност/ на грубите фуражи и, разбира се, да се подобри храненето на кравите и овцете.

У нас за разлика от другите страни, където размерът на притежаваната или наетата земя определя броя на отглежданите животни от един фермер, работливият стопанин може да си набави фураж от крайпътни ивици и канавки, царевичак от нивите след прибиране на зърното, слънчогледови пити след прибиране на реколтата, балур и друга ядима плевелна растителност от стърнищата и т.н. Допълнителна предпоставка за отглеждане на животни е и общинската или обществената собственост на мерите и пасищата, които осигуряват безплатна паша от ранна пролет до късна есен. Практически така може да се отглеждат животни и от стопани, които не притежават достатъчно земя за производство па фуражи. **Всеки, който е решил да отглежда животни, трябва да има минимум познания за хранителната стойност на фуражите и умения как да ги използва при храненето на животните по норми.**

Качеството или хранителната стойност на използвания фураж се формира при неговото прибиране, приготвяне и съхранение. Различните фуражи имат различна хранителност. Тя се измерва със съдържанието на енергия - крмни единици за мляко или за месо, и на протеин -суров протеин или протеин, смилаем в червата (ПСЧ). **Отпадъчните груби фуражи са бедни на енергия и протеин! Те не могат да покрият потребностите на животните, за да дават очакваното мляко или месо. Въпреки това грубите фуражи са постоянна съставка на дажбите за кравите и овцете, а ниското им качество се компенсира с концентрирани фуражи.**

Царевичакът е добър, когато в по-голяма степен са запазени листата и върхарите. Характерно за стъблата от царевица е, че по време на прибирането са с висока влага /30-40%/ в зависимост от хибрида. За да се съхранят добре, необходимо е да са сухи. Иначе ще се развият плесени и токсини. Съхненето на корен не е за предпочитане, тъй като увеличава риска от опадване на листа и върхари, които са с по-висока хранителност. Прибирането и връзването на снопи е препоръчително, то създава възможност царевичакът добре да изсъхне и да се съхранят по-апетитните части листата.

Добрият царевичак по хранителни качества се доближава до среднокачествено ливадно сено. При хранене с ненарязан царевичак консумацията му е писка и се използват едва 50-60% от него. Овцете пробират само листата, листните влагалища и върхарите. Говедата консумират изцяло стъблата, само при липса на друг груб фураж, в дажбата. Ако царевичакът се нарязва или смила, увеличава се поемането и оползотворяването му. В таблицата даваме някои показатели за хранителната стойност на отделни груби фуражи.

Данни за хранителната стойност на 1 кг груб фураж (по Тодоров и Дарджонов, 1995)

Вид на фуража	Крмни единици за мляко	Суров протеин, г	Протеин, смилаем в червата	Калций, г	Фосфор, г
Лющерново сено начало на цъфтеж	0.66	153	85.9	14.2	-
Ливадно сено. цъфтеж	0.70	111	68.0	6.4	2.2
Царевичак	0.62	51	56.1	4.3	1.0
Какалашки	0.61	26	50.2	1.7	0.3
Слънчогледови пити	0.76	68	62.1	13.6	3.4
Слама - ечемичена	0.50	34	45.1	2.6	0.9

Какалашките след оронване на зърното може да се използват като фураж за говедата. Те имат същата енергийна хранителност както царевичака, но почти два пъти по-ниско съдържание на протеин. Смилането им е задължително.

Сламата е с ниско съдържание на енергия и протеин. За нейното дъвкане и смилане животните изразходват почти толкова енергия, колкото получават, по

съдържащите се в нея влакнини са добър коректор за балансиране на дажба от фуражи с недостатъчно влакнини. Животните поемат слама и от постелята, ако не им се дава в яслите. При изкарване на паша рано през пролетта е препоръчително да се дава слама или сено, защото младата трева е с ниско съдържание на влакнини и животните получават храносмилателни разстройства.

Най-добра по хранителни качества от житните е овесената слама, следвана от ечемичната, пшеничната, а с най-лоши качества е ръжената слама. Добра е сламата от бобовите култури фий, грах, люцерна, еспарзета, по-груба е от соя и бакла. Бобовата слама е по-ботата на протеин и минерални вещества, особено на калций в сравнение със сламата от житни култури. С по-добри хранителни качества от сламата са пиявите от съответните култури.

Слънчогледовите шиш също се използват от някои стопани за фураж на животните. По хранителност те се доближават до доброка-чествено ливадно сено. Трябва да се събират и да се съхраняват сухи. Влажните пити плесенясват или загиват и са опасни за здравето на животните. Слънчогледовите стъбла и слънчогледовите люспи не се приемат с апетит и не се консумират в голямо количество от животните. Често пъти, ако се използват, те намаляват хранителната стойност на другите фуражи в дажбата.

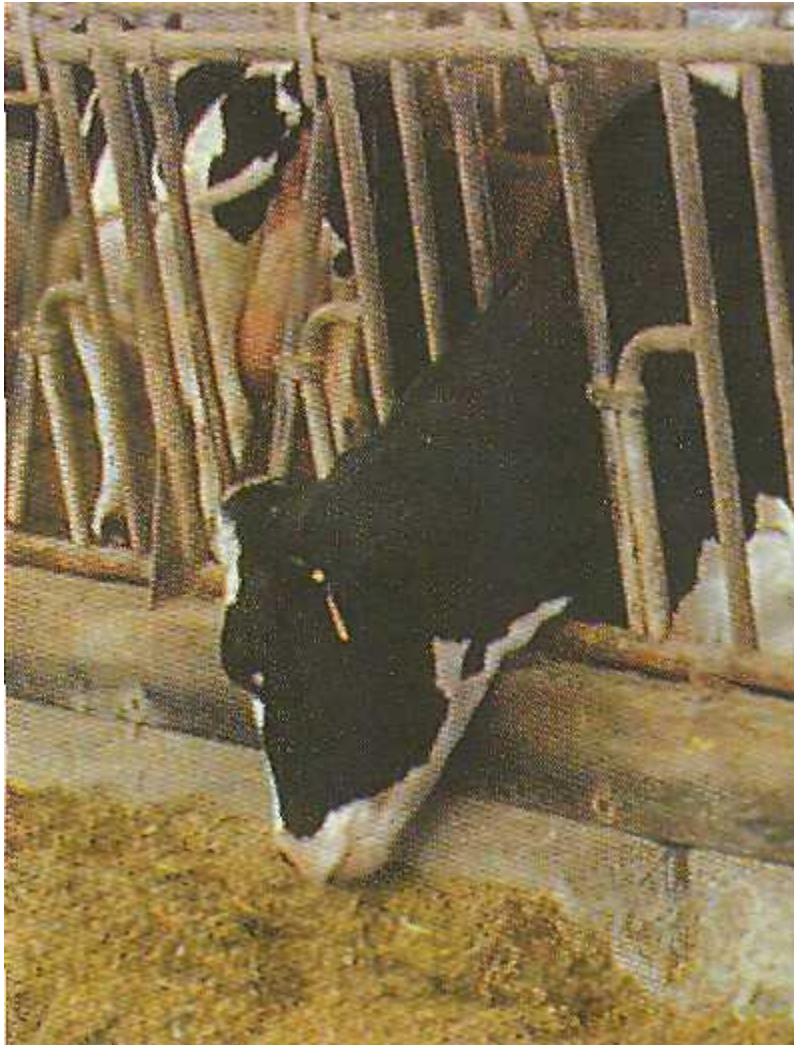
Хранителната стойност на грубите фуражи и тяхната по-голяма консумация може да се увеличи с някои допълнителни обработки, които може да се направят от самите стопани.

Нарязването на грубите фуражи увеличава поемането им и намалява загубите от разпиляване. Нарязаните слама, слънчогледови пити или царевичак по-лесно се смесват с други фуражи. Дължината на нарязване на сламата за едрите преживни животни е 4-5 см, а за овцете - 2-3 см. Сламата може да бъде смляна на чукови дробилки, но ситното смилане не е за препоръчване.

За повишаване на апетитността на грубите фуражи след нарязване, те може да се навлажнят или да се запарят, при което стават по-меки и по-вкусни. Навлажняването на 100 кг слама например се прави с 80 до 100 л топла вода, към която може да се разтвори 1-1,5 кг сол. Запарването се прави с гореща вода с температура 80-100 °С. При вземане на стиска слама в ръка от нея не трябва да изтича вода. Това показва, че сламата не е преовлажнена. Сламата за запарване може да се размеси с трици или смляно зърно -5-10 кг на 100 кг слама, което подобрява вкуса. За предпочитане е запарената слама да не престоява дълго време, а необходимото количество да се приготвя ежедневно.

Стопаните трябва да държат сметка и за благоприятното съчетаване на грубите фуражи в дажбата. Липсата на сочни фуражи може да се компенсира донякъде с някоя от посочените по-горе обработки. Препоръчително е да се използва крмно цвекло, което стимулира апетита, подобрява храносмилането и смилаемостта на дажбата, влияе положително върху млекообразуването при кравите. Грубите фуражи може да се използват, но дажбите трябва добре да се балансират по енергия и протеин за реализация на потенциалната продуктивност на животните.

Време е стопаните и фермерите с повече крави да осъзнаят необходимостта от царевичния силаж като високо енергиен и сочен фураж в дажбата и да търсят възможности за неговото производство.



Източник: Списание Животновъдство бр. 1/2003г.